

LA FILIÈRE ROCHES ORNEMENTALES ET DE CONSTRUCTION EN FRANCE | CHIFFRES CLÉS 2020



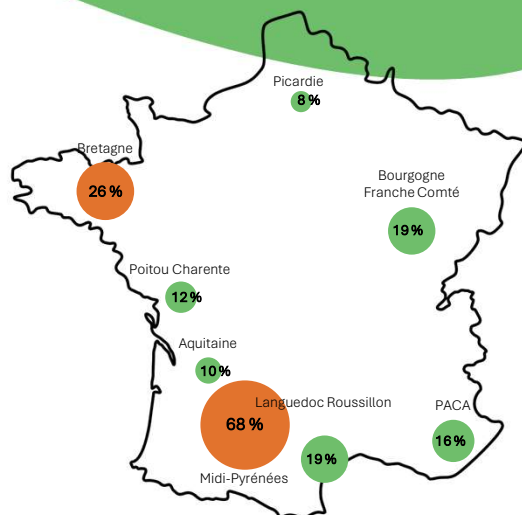
640
entreprises



525 M€
chiffre d'affaires



6 100
emplois directs



En France, les principales zones d'extraction sont la Bourgogne-Franche Comté, le Languedoc Roussillon, la région PACA, le Poitou Charentes, l'Aquitaine et la Picardie pour les pierres calcaires et le marbre et le Midi-Pyrénées et la Bretagne pour le granit.

On compte 640 entreprises réparties sur le territoire métropolitain, représentant plus de 525 millions d'euros de chiffre d'affaires.

La filière compte 3 marchés principaux : le bâtiment, la voirie et la production de monuments et articles funéraires.

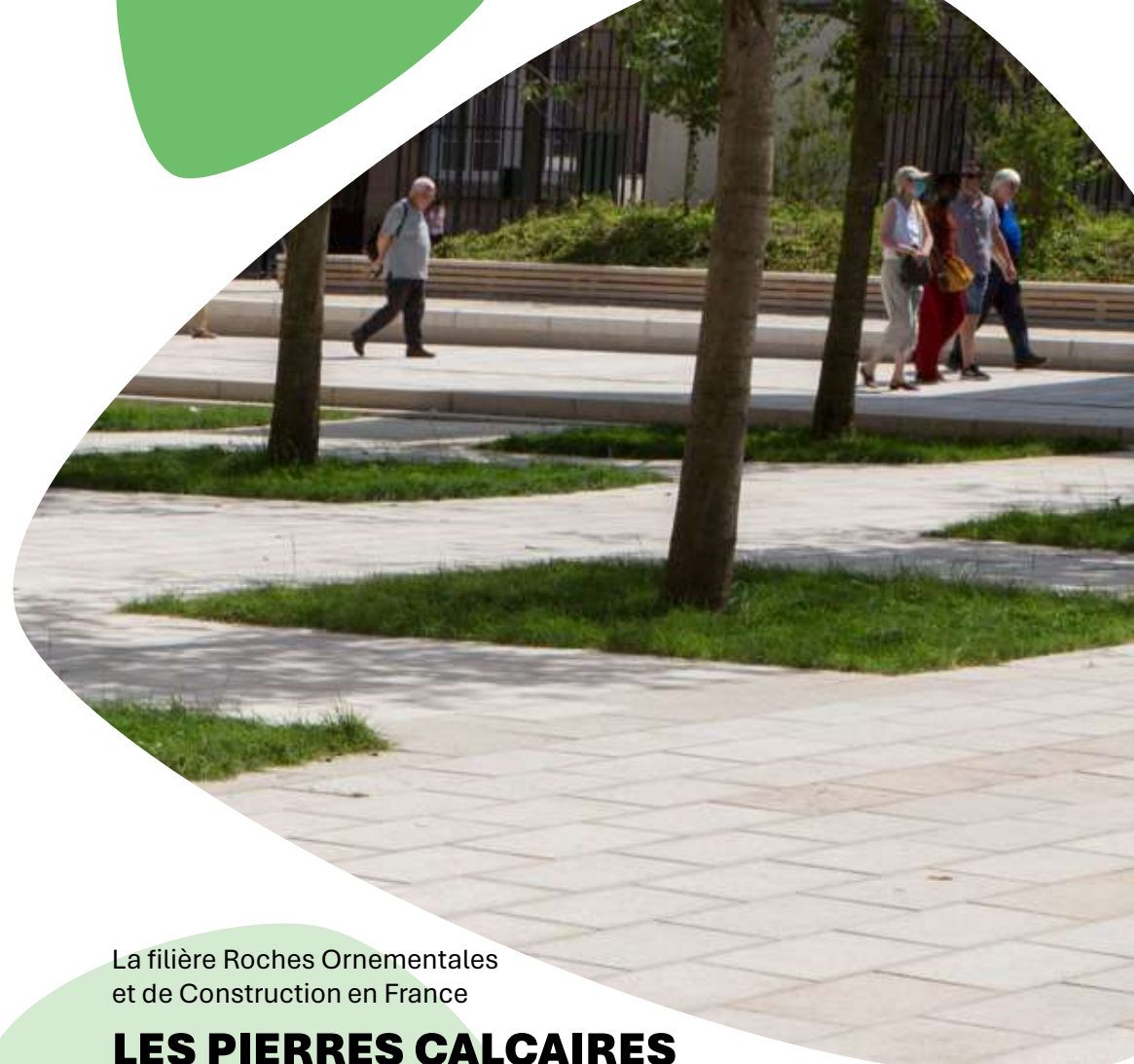
- granit
- pierres calcaires

Méthodologie :

Étude de coûts comparative permettant d'identifier les différences entre l'achat d'une pierre d'origine française et d'une pierre importée d'Europe et hors Europe, à partir d'une hypothèse de chantiers type d'aménagement urbain (représentant 5 000 m² de granit ou 2 000 m² de pierres calcaires). Cinq catégories de coûts sont examinées : le coût TTC du chantier selon la provenance de la roche, le coût du transport, le coût environnemental des produits importés en termes d'émissions de CO₂, le nombre d'emplois non créés (emplois directs, indirects et induits sur le territoire français) et le manque à gagner pour l'Etat et les collectivités qu'engendrent les importations. Cette étude prend en compte : des données issues du compte de résultat simplifié des entreprises de la filière, des données de coûts unitaires de roches fournies par les entreprises, des données issues de statistiques nationales servant de base aux estimations (INSEE, Tarif douanier, Agence française du Trésor, Ministère de l'Economie), des données d'impacts environnementaux fournies par le CTMNC (Centre Technique des Matériaux Naturels de Construction), la méthode utilisée dans l'étude Evaluation des retombées économiques de l'industrie des Carrières et Matériaux.

Communication issue d'une étude réalisée par la Cellule Economique de Bretagne, financée par le Syndicat National de Roches Ornamentales et des Pierres de Construction (SNROC), avec le soutien du CTMNC, de l'association Pierre de Bourgogne et de l'association IG Granit de Bretagne

Rédaction, conception et réalisation | Cellule Economique de Bretagne
Crédits photos | ©Pascal Bois - Panovues
Crédits illustrations | Cellule Economique de Bretagne, Flaticon, vecteezy.com
Décembre 2023



La filière Roches Ornamentales et de Construction en France

LES PIERRES CALCAIRES FRANÇAISES :

UN ACHAT À IMPACTS POSITIFS SUR LE TERRITOIRE NATIONAL

Les retombées économiques, sociales, sociétales et environnementales de l'achat de pierres calcaires françaises ou importées

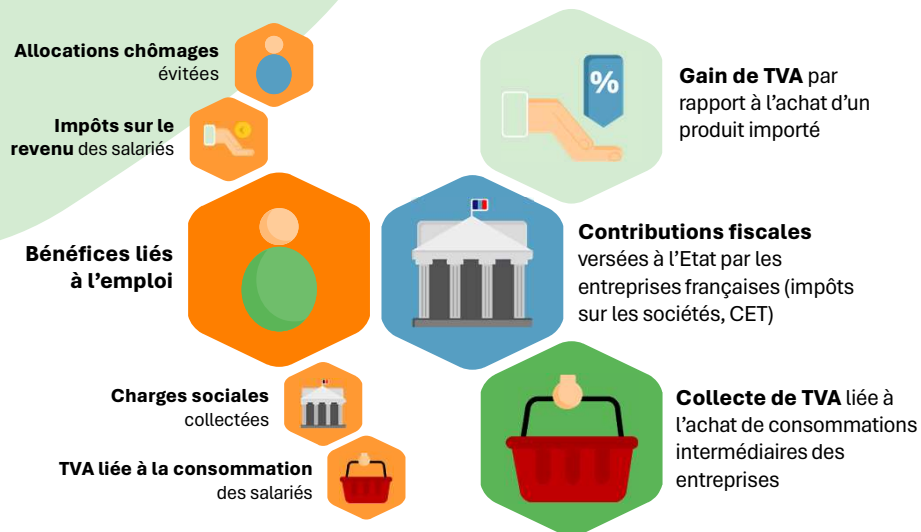


PIERRES CALCAIRES

UN ACHAT À IMPACTS ENVIRONNEMENTAL, SOCIAL ET ÉCONOMIQUE SUR LE TERRITOIRE NATIONAL

L'achat de pierres calcaires françaises : un cercle vertueux sur l'économie française et territoriale

L'Etat et les collectivités territoriales perçoivent des bénéfices financiers directs et indirects lors de l'achat de pierres calcaires d'origine française.



Un soutien à l'emploi local à travers l'achat de pierres calcaires françaises

En France, l'activité de production de roches ornementales et de construction soutient 14 030 emplois.

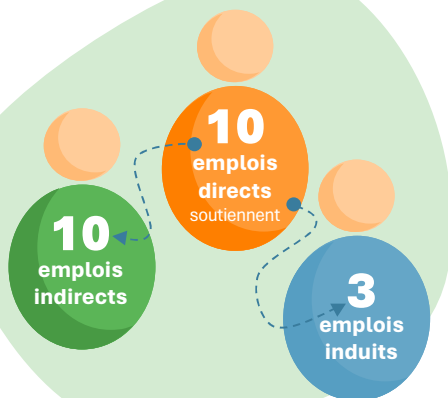
Sur le territoire, les entreprises emploient 6 100 salariés. Leur activité soutient 6 100 emplois indirects, liés à l'achat de consommations intermédiaires des entreprises et 1 830 emplois induits des dépenses de consommation des salariés.

Emplois directs : emplois des collaborateurs salariés des entreprises

Emplois indirects : emplois engendrés par l'achat de consommations intermédiaires (chaque euro dépensé a un impact chez les prestataires de services, sous-traitants, fournisseurs)

Emplois induits : emplois engendrés par les dépenses de consommations des salariés grâce aux rémunérations versées, déduites de l'épargne.

* Source : Evaluation des retombées économiques de l'industrie des Carrières et Matériaux - UNICEM



L'importation de pierres calcaires : un choix lourd de conséquences pour l'environnement

Le bilan carbone des importations, lié au transport de pierres calcaires, alourdit sensiblement l'impact environnemental de l'achat de pierres calcaires importées.



À bilan carbone équivalent, la compensation financière des émissions des pierres importées, chiffrable par des méthodes prouvées, engendrerait un surcoût significatif au contraire des pierres naturelles françaises, plus proches de leur lieu d'application.

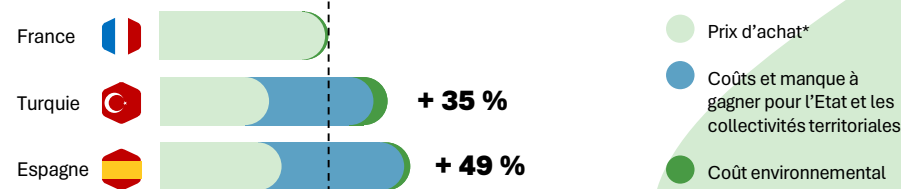
Des pierres calcaires françaises avantageuses face aux coûts cachés des matériaux importés

Avec un prix d'achat plus faible, les pierres calcaires importées peuvent représenter une économie de trésorerie immédiate pour l'acheteur français.

Cependant, l'importation de pierres calcaires, engendre une absence de soutien à l'emploi local, un manque à gagner non négligeable pour l'Etat et les collectivités ainsi qu'un impact environnemental élevé.

Lorsque ces coûts sont considérés dans la facture globale, les pierres calcaires françaises deviennent nettement plus compétitives que le matériau importé.

Coût réel des pierres calcaires par pays d'origine



Coûts réels calculés sur l'hypothèse d'un chantier type d'aménagement urbain en France de 2 000 m² de dalles en pierre calcaire. * Coût du transport non compris